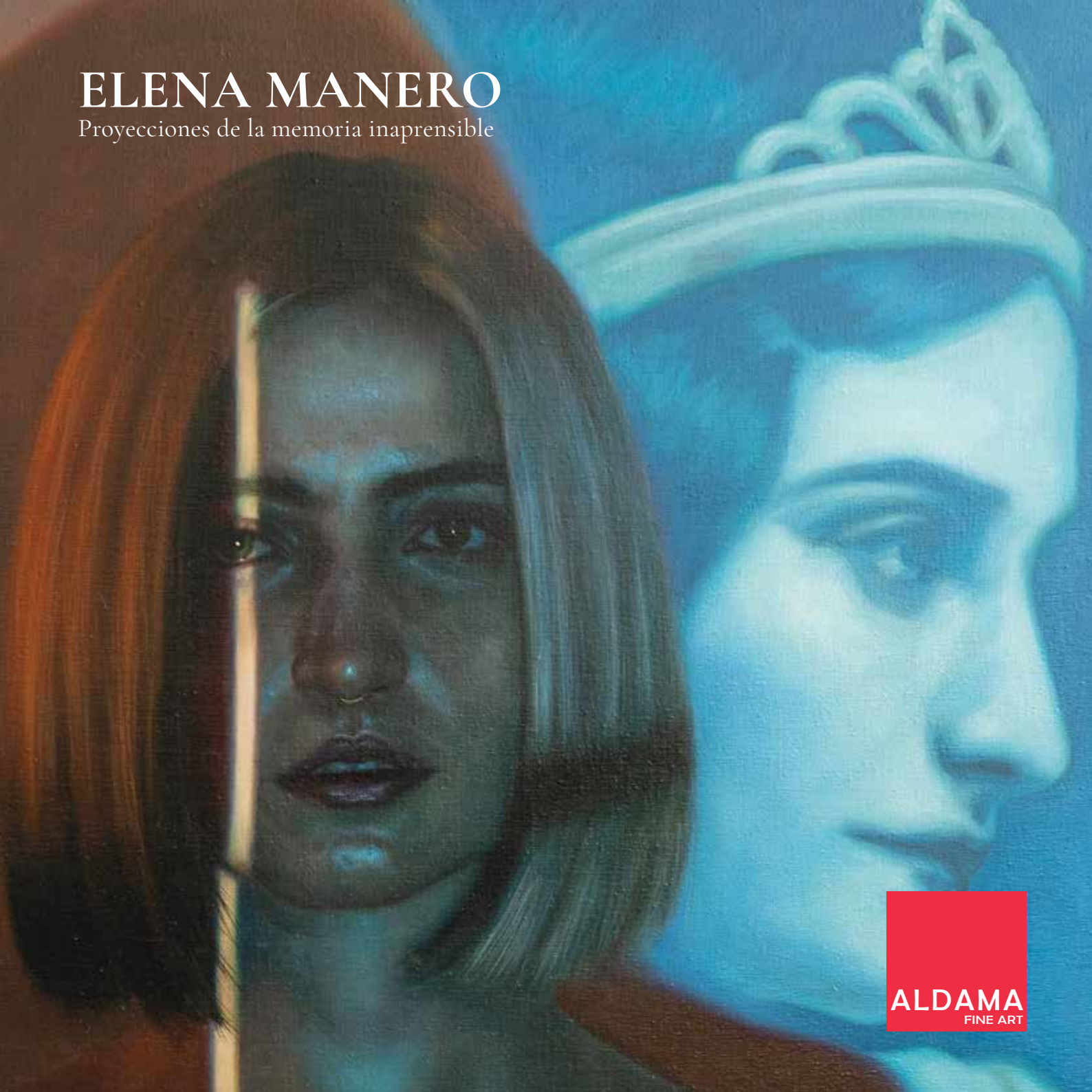


ELENA MANERO

Proyecciones de la memoria inaprensible



ALDAMA
FINE ART



Cat. 15
Persona
(detalle)

ELENA MANERO

Proyecciones de la memoria inaprensible

Del 30 de enero
al 28 de marzo de 2025



ALDAMA FINE ART

Palacio de Versalles 100 L-B, Lomas Reforma

Ciudad de México, México C.P. 11930

Tel. (5255) 5247.80.19

info@aldama.com / www.aldama.com



Cat. 14
Cielo
(detalle)

LA ENCARNACIÓN DE LO INVISIBLE

Erik Castillo

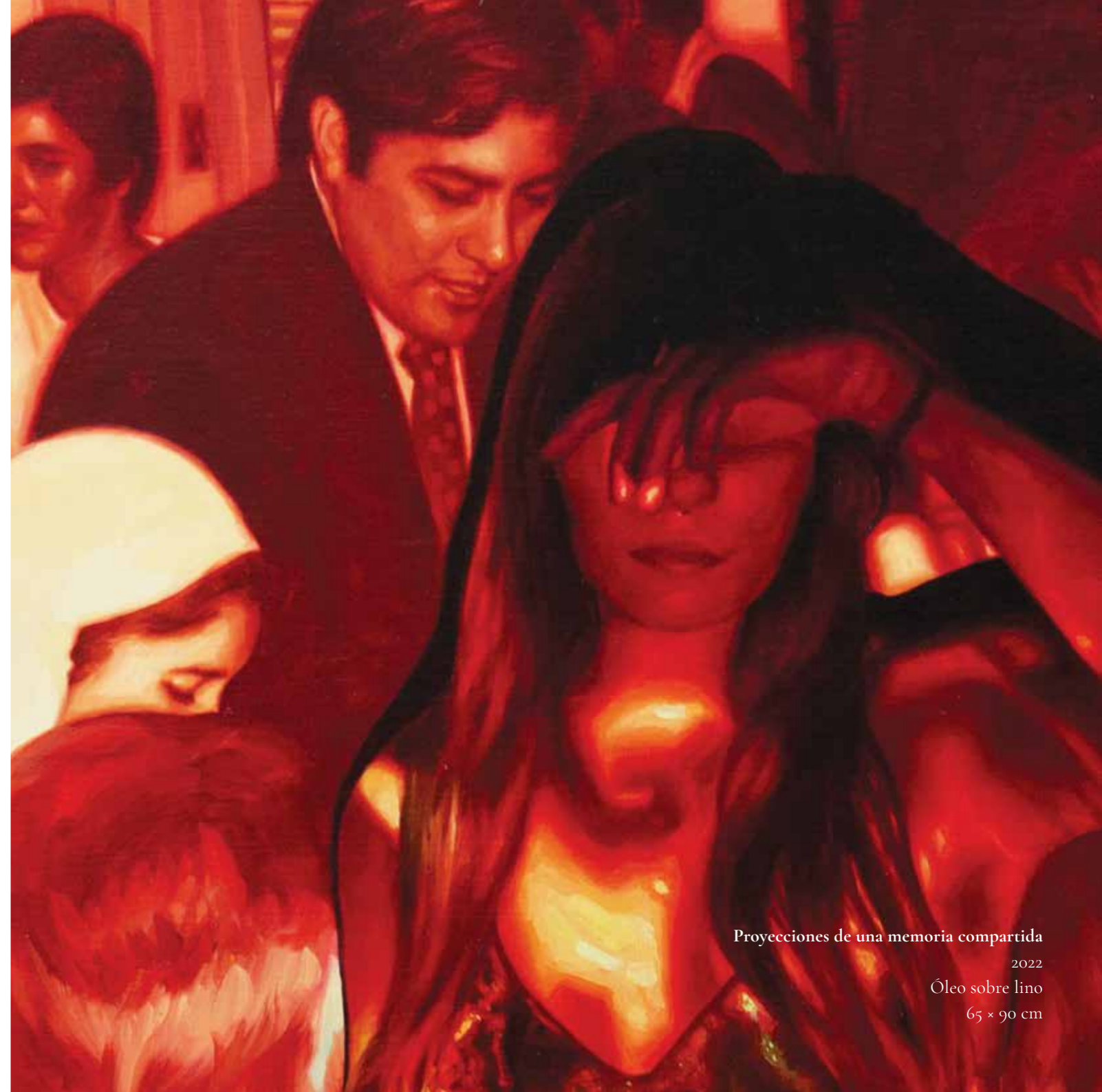
Cecily Brown ha descrito la pintura como alquimia:
*la materia pictórica es transformada en imagen y,
con suerte, pintura e imagen se transforman juntas
en una tercera cosa nueva.*

Charlotte Mullins, *Painting People: Figure Painting Today* (2006)

En el primer plano de uno de los cuadros de la exposición de Elena Manero que aquí se consigna, *Cielo* (2022), se observa la figura de una joven en una posición que trae a la memoria —de manera inevitable y enigmática— aquella otra de la mujer con el niño en *La tempestad*, el legendario lienzo de Giorgione pintado al comienzo del siglo XVI. Aparte del placer que suponen los juegos de espejo entre lo contemporáneo y lo histórico, he hecho la referencia entre ambas obras por una razón específica: por un lado, el cuadro de Giorgione (que cuenta con tantas interpretaciones como capas superpuestas de desciframiento) representa la condición terrenal de una familia simultáneamente arquetípica y particular. Por el otro lado, la imagen pintada por Elena Manero escenifica el devenir genealógico de una familia simultáneamente imaginaria y real, en una composición construida a través de capas iconográficas superpuestas. El doble sentido del *paragone* (así llamaban los tratadistas del Renacimiento y el Barroco a la comparación jerárquica entre las artes) que propongo, en una versión alternativa, entre una pintura de la aurora de la modernidad y otra de la época actual, corresponde a la evidencia de que las dos imágenes están vinculadas dentro de una “familia” formal que, además, se caracteriza por la exploración del imaginario de la familia humana.

La serie de cuadros de Elena Manero que conforman esta muestra pertenecen a su proceso de producción más reciente: *Proyecciones de la memoria inaprensible*. La artista ha movilizó su obra visual a partir de la convergencia, unas veces tersa, otras veces tensa, de tres dominios creativos: el campo de la pintura figurativa contemporánea, el género inmemorial del retrato y, desde esa perspectiva, el diálogo actual de la disciplina plástica de la pintura con el medio visual de la fotografía. En una búsqueda inteligente por parte de Elena Manero para llevar su obra hacia una zona de mayor complejidad estética y discursiva, lejos del estancamiento de las prácticas derivativas o rutinarias de la figuración estereotípica (definida, desde hace tiempo, como *figuración zombi*), nuestra pintora articuló este proyecto con componentes muy interesantes: eligió retratar modelos jóvenes, chicas que forman parte de su comunidad coincidente; recuperó y trabajó un archivo fotográfico de procedencia y contenido familiar, de donde seleccionó el corpus de imágenes que proyecta directamente sobre el cuerpo de las modelos en el estudio; y, al final del proceso, desarrolló un protocolo muy personal de aplicación de color para dotar a su discurso figurativo de una identidad post-retratística, post-fotográfica y post-pictórica a la vez.

Y ya que estamos hablando de los flujos en doble sentido del pasado sobre las tramas del tiempo presente y a la inversa, me parece propicio hacer referencia a algunas ideas vigentes en el campo de la teoría del arte y de los estudios sobre la cultura visual transmitidas en los últimos cincuenta años. Primero, el consenso global de que la expansión del arte a todos los medios creativos ya es un asunto menos importante que la necesidad de repensar, desde la pluralidad del arte asumido como *iconosofía* (conocimiento sobre las imágenes), el funcionamiento del mundo actual en cuanto que éste es una realidad inmersa en la *iconolatría* (adicción por las imágenes). Segundo, que dado que la Web 2.0 (era de las redes sociales) basa su influencia masiva en la manipulación de



Proyecciones de una memoria compartida

2022

Óleo sobre lino

65 x 90 cm



Evocación

2023

Óleo sobre tela sobre madera.

50 x 40 cm

(detalle)

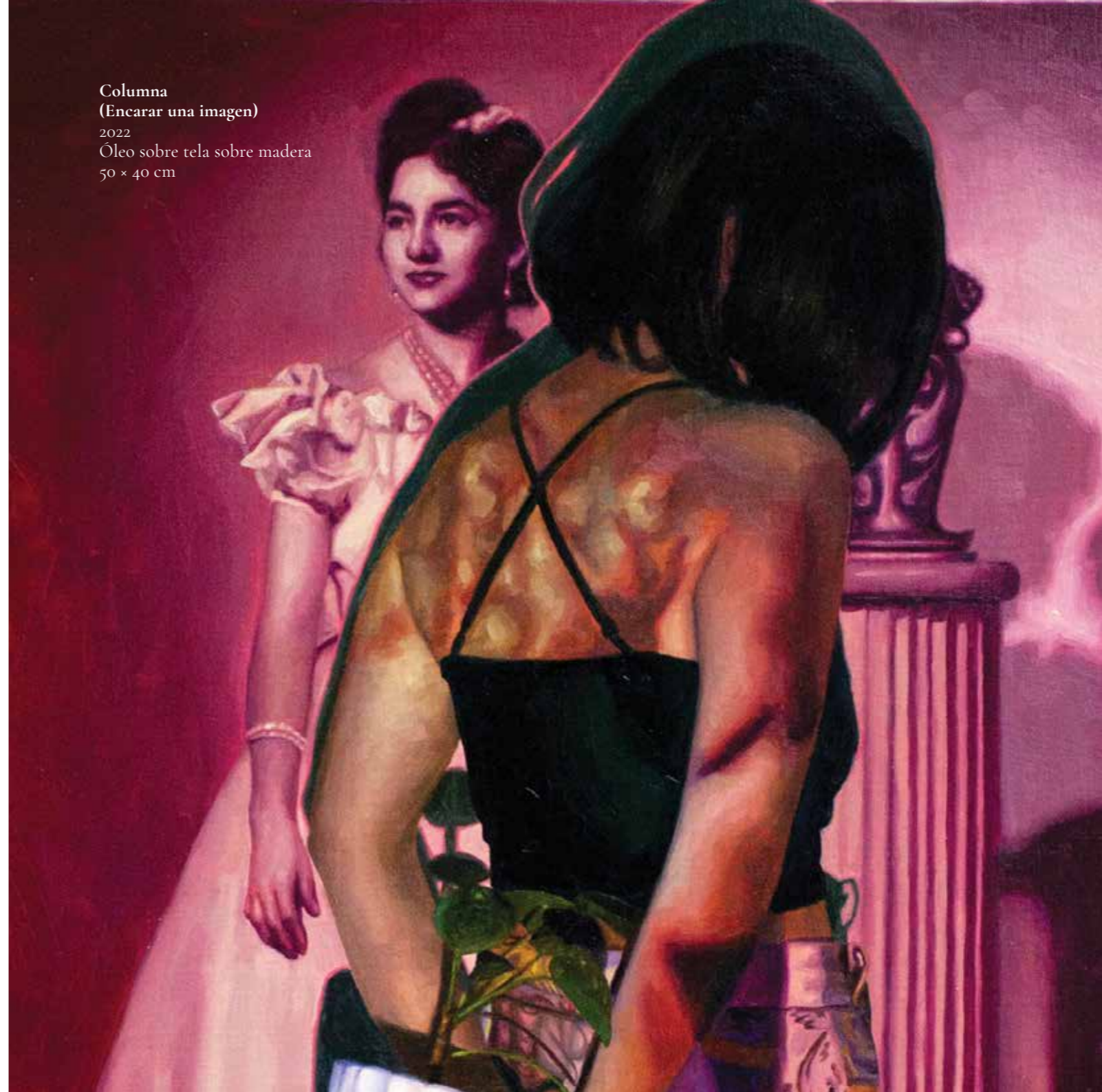
los afectos del sujeto, la producción artística avanzada genera y estimula modalidades diferenciadas de subjetividad disponibles para el cultivo más complejo de la identidad de la persona. Tercero, que frente a la industria obscena que transparenta —de manera *espectacularizada*— lo privado hacia lo público (junto con los datos y hábitos de los individuos), los medios artísticos están en condiciones de privilegiar una producción simbólica que compense la transparencia con la opacidad. Y, por último, el otro consenso de que el segmento juvenil de cada época tiene un rol crucial como agente de transformación social.

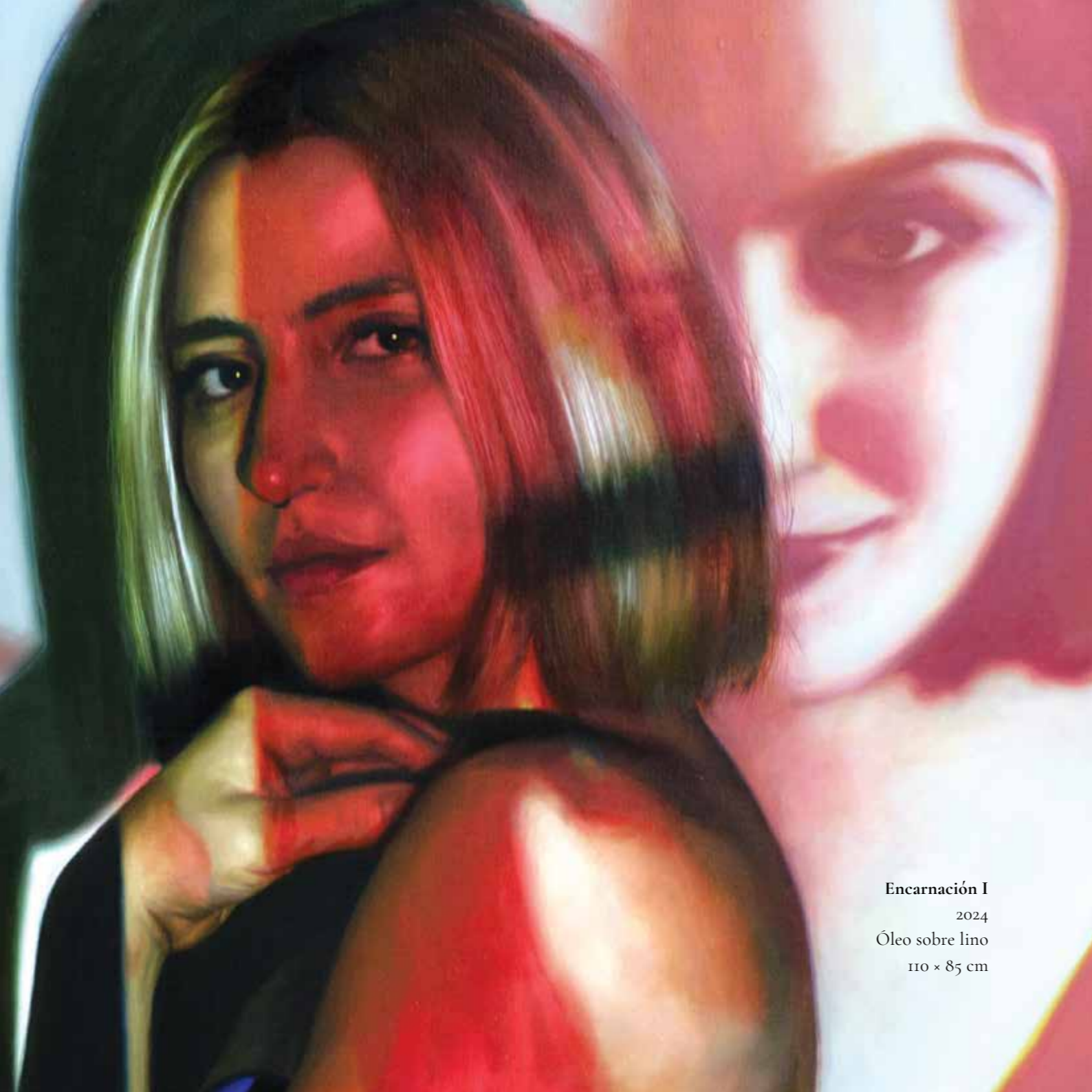
En el proyecto de Elena Manero se advierten, de modo particular y promisorio, todos los aspectos antes señalados. *Persona* (2024), la pieza donde se observa la proyección de la imagen del archivo familiar que documenta una ceremonia social de matrimonio sobre la figura de una joven modelo que se toca el rostro en un gesto de autoconocimiento, puede leerse como una obra que pregunta por las condiciones de posibilidad del ser de las mujeres en una idea *diferenciada* —ergo, deconstruida— de su propio futuro personal. El concepto de persona tiene su origen en la cadena etimológica *persōna* (latín), *phersu* (etrusco) y *prósōpon* (griego), que alude a la *máscara* de los actores del teatro mediterráneo antiguo que, a su vez, tiene que ver con la invocación ficticia (en un contexto funerario, conmemorativo) de un ser ausente, desaparecido, muerto. Como insinuamos a propósito del espejeo entre obras artísticas de diferentes épocas, el *paragone icónico* humano, social, político o cultural que plantea Elena Manero en sus cuadros tampoco debe interpretarse como una confrontación generacional conflictiva o jerárquica por definición. La artista superpone el metaimaginario testimonial del archivo a las figuras insondables (he ahí la opacidad como valor) de las mujeres reflexivas que retrata; así, nos recuerda que la subjetividad es intangible, pero encarna en nuestro cuerpo y nos mueve a imaginar un destino libre, aun cuando esto siempre sea el resultado del cruce de la voluntad con lo imponderable.

Los historiadores, críticos y curadores especializados en la larga historia de la pintura figurativa mundial, como la británica Charlotte Mullins o el mexicano Luis Carlos Emerich, coinciden en que la figuración pictórica más propositiva del periodo que va de 1980 a la actualidad tuvo que “quemar las viejas naves” y reinventar sus conceptos para poder sostener su relevancia en la esfera del arte contemporáneo. Ese periodo coincide, por lo demás, con el ascenso internacional del Postmodernismo, el fenómeno cultural que asumió el despliegue de toda la Modernidad previa como un gran archivo susceptible de múltiples exploraciones. Digamos, en analogía con el tema que nos ocupa en este texto, que los pintores figurativos recientes y actuales debieron posicionarse, con espíritu reformador, contra el inmenso trasfondo de su propio archivo genealógico para proyectar una identidad hacia el futuro. Por lo que toca a la escena artística reciente en México, la figuración postmoderna más visible e influyente se caracterizó por la revisión paródica y vitalista de los arquetipos de la *mexicanidad*. Luego, en el cambio de siglo y de milenio, las poéticas de la pintura figurativa se diversificaron todavía más y el número de artistas y circuitos de producción creció exponencialmente. Hoy en día, una parte considerable de la singularidad que pueda alcanzar una autoría o tendencia dentro de la pintura figurativa todavía está relacionada con el tipo de abordaje e intervención que los artistas lleven a cabo sobre cualquier especie de archivo, repositorio, cúmulo o dominio.

De acuerdo con sus propias palabras, en *Columna* (2022) Elena Manero compuso una imagen que representa una meditación directa acerca del encuentro de sus personajes con “lo tradicional”. En mi opinión, la constante de la figura de la modelo inmersa en la proyección fotográfica —que permite ver el conjunto nuclear de las obras de esta serie como una versión innovadora del género pictórico conocido como *escenificación de estudio* o *academia*— detona en el cuadro una serie de asociaciones que se encuentran

Columna
(Encarar una imagen)
2022
Óleo sobre tela sobre madera
50 × 40 cm





Encarnación I

2024

Óleo sobre lino

110 x 85 cm

en el inconsciente colectivo de la historia de la pintura. En la obra que estamos analizando hay un eco formal que va de los pliegues en el diseño de la maceta y en el *outfit* colorido de la modelo que la trae en las manos, al drapeado del vestido de la mujer y a las estrías de la columna grecorromana en el *prop* que se encuentran en el estudio fotográfico visible en la proyección. Esto podría disparar una reminiscencia del cuadro de Frida Kahlo *Mi vestido cuelga aquí* (1933-1938), una imagen en donde la prenda colgante, las columnas, los rascacielos, los templos, las chimeneas, la Estatua de la Libertad y la imagen publicitaria son avatares del cuerpo femenino a través de la historia de la civilización: la diosa primigenia en la antigüedad griega primero fue un tronco con corteza y después una columna cuyas estrías equivalen a los pliegues del peplo. Más allá de esta genealogía, es interesante que el cuerpo de la modelo en el cuadro *Columna* está representado de espalda y mirando hacia el muro contra el cual va a dar la proyección fotográfica, como sucede en otras obras de la serie (*Evocación*, *Rito*, *Lazos*). Pareciera que la modelo va a poner la maceta con la planta en el espacio dimensional del pasado. ¿Qué podría significar esta ceremonia? Avanzo una lectura tentativa: la interioridad humana, donde la memoria se funde con la promesa, es un archivo comunicante en perpetua transformación.

Erik Castillo (Ciudad de México, 1974) es crítico, curador, profesor e investigador, en los campos del arte moderno y contemporáneo. Cuenta con veinticinco años como docente y conferencista. Ha realizado curaduría desde el año 2001 en espacios públicos y privados, en México y en el extranjero. Es autor, entre otras publicaciones, de los libros: *15 minutos de flama* (Mantarraya Ediciones, Fundación del Centro Histórico de la Ciudad de México, 2008) y *El juguete en México* (Vaso Roto Ediciones, 2015).

SOBRE LA ARTISTA

Elena Manero (Ciudad de México, 1990)

Elena Manero cursó la licenciatura en Diseño y Comunicación Visual en la Universidad Nacional Autónoma de México (UNAM), sede Cuautitlán, Estado de México (2009-2014), periodo en el que fue seleccionada para el Programa de Intercambio en Artes Visuales en la University of California, en Santa Barbara (2012). En 2017 participó en varios talleres de pintura en la ciudad de Nueva York: Portrait Drawing Workshop en el Grand Central Atelier; Alla Prima: Speed Portrait Painting, y Expressively Painting the Figure en el Chelsea Classical Studio, dirigidos por los maestros Colleen Barry, Dominique Medici y Robin Smith, respectivamente. Obtuvo su maestría en Fine Arts, en la New York Academy of Art (2016-2018). Ha participado en incontables exposiciones colectivas en relevantes foros, entre los que destacan la Academia de San Carlos, la Fundación Sebastian, el Museo de la Cancillería, el Museo de Arte Contemporáneo Ate-neo de Yucatán, el Museo de Arte Contemporáneo Primer Depósito, la Galería Libertad, la Galería Azul Añil y la galería Cheng Xi Center of Contemporary Art, en Beijing. De manera individual presentó la muestra *Orillas de lo invisible* en el Museo de Antropología de Xalapa, Veracruz (2019), y *Contingencias*, en la Artbug Gallery, en Los Ángeles, California (2022). Su notable trayectoria ha sido distinguida en numerosas ocasiones: se hizo acreedora a la beca de Excelencia Académica, en la UNAM (2012); realizó una residencia artística en la China Central Academy of Fine Arts, en Beijing (2017) y obtuvo la beca Contigo a la Distancia, que otorgó la Secretaría de Cultura (2020). De igual forma, su trabajo ha destacado en múltiples ocasiones dentro y fuera de México: fue semifinalista en la Octava Muestra de Arte de Grupo Reforma (2014); obtuvo en dos ocasiones el Academy Scholar Award, otorgado por la New York Academy of Art (2016 y 2017); el Blick Award a la excelencia en pintura (2018); la mención honorífica en la Bienal de Artes Plásticas Dr. Alfonso Pérez Romo (2019), la mención honorífica en la Bienal de Pintura José Atanasio Monroy (2020), el segundo lugar en la Bienal de Pintura Olga Costa (2023) y el segundo lugar en la Bienal de Pintura Alfredo Zalce (2024), por mencionar las más relevantes.

En su obra, a partir de técnicas tradicionales como la pintura al óleo, explora imaginarios contemporáneos con un enfoque reflexivo sobre la relación entre la memoria, el cuerpo, la imagen y la identidad.



Foto: Observatorio de arte / Blok Studio

DECLARACIÓN DE LA ARTISTA

Proyecciones de la memoria inaprensible

Este proyecto plantea una reflexión en torno a las imágenes y su relación con el cuerpo y la memoria. Surge a partir de recorrer mi archivo y álbum fotográfico familiar heredado, que estimuló mi reflexión sobre el modo en que registramos, documentamos y compartimos nuestras memorias como contenedoras de significaciones, desde su cualidad física e inaprensible.

En cada composición se intercala una serie de temporalidades: una fotografía antigua proyectada sobre una persona en tiempo presente, quien busca trazar un destino al futuro. Quien posa frente a la proyección se funde entre las imágenes; intenta tocarlas y volverlas propias. A su vez, su cuerpo se transforma en lienzo: recibe la luz proyectada de la imagen vertida en la piel, transfigurando, reavivando y encarnando simbólicamente esas memorias.

Busco cuestionar el peso que tienen ciertas tradiciones sobre las prácticas visuales actuales, entablando un diálogo entre el monotipo, la fotografía, la imagen digitalizada, la proyección y la pintura, en los que pongo en tensión su noción de registro y expresión, permanencia y evanescencia.

En estas pinturas exploro otras posibilidades de figuración, en las que a partir de la sobreposición de imágenes se logre evocar una expresión psicológica del individuo, para así develar diversas facetas y capas de su esencia, sin buscar un reflejo preciso de las formas, sino habilitar otra mirada, intersubjetiva y transpersonal.



Cat. 4
Habitar los bordes
(detalle)

De esta manera busco desafiar el rol del naturalismo pictórico, donde la realidad no busque ser comprendida o experimentada de manera literal o factual, sino mediante un giro poético y metafórico.

La proyección funge como metáfora visual: una manera de corporeizar memorias heredadas: todo aquello que se carga en la historia familiar, o en un contexto sociocultural, como formación o construcción de una identidad personal. Proyectar también refiere a un continuo desplazamiento hacia el futuro, haciendo coexistir narrativas temporales que no se detienen.

De este modo, la pintura permite darle cuerpo, porosidad y textura a la imagen, de encarnar una memoria.

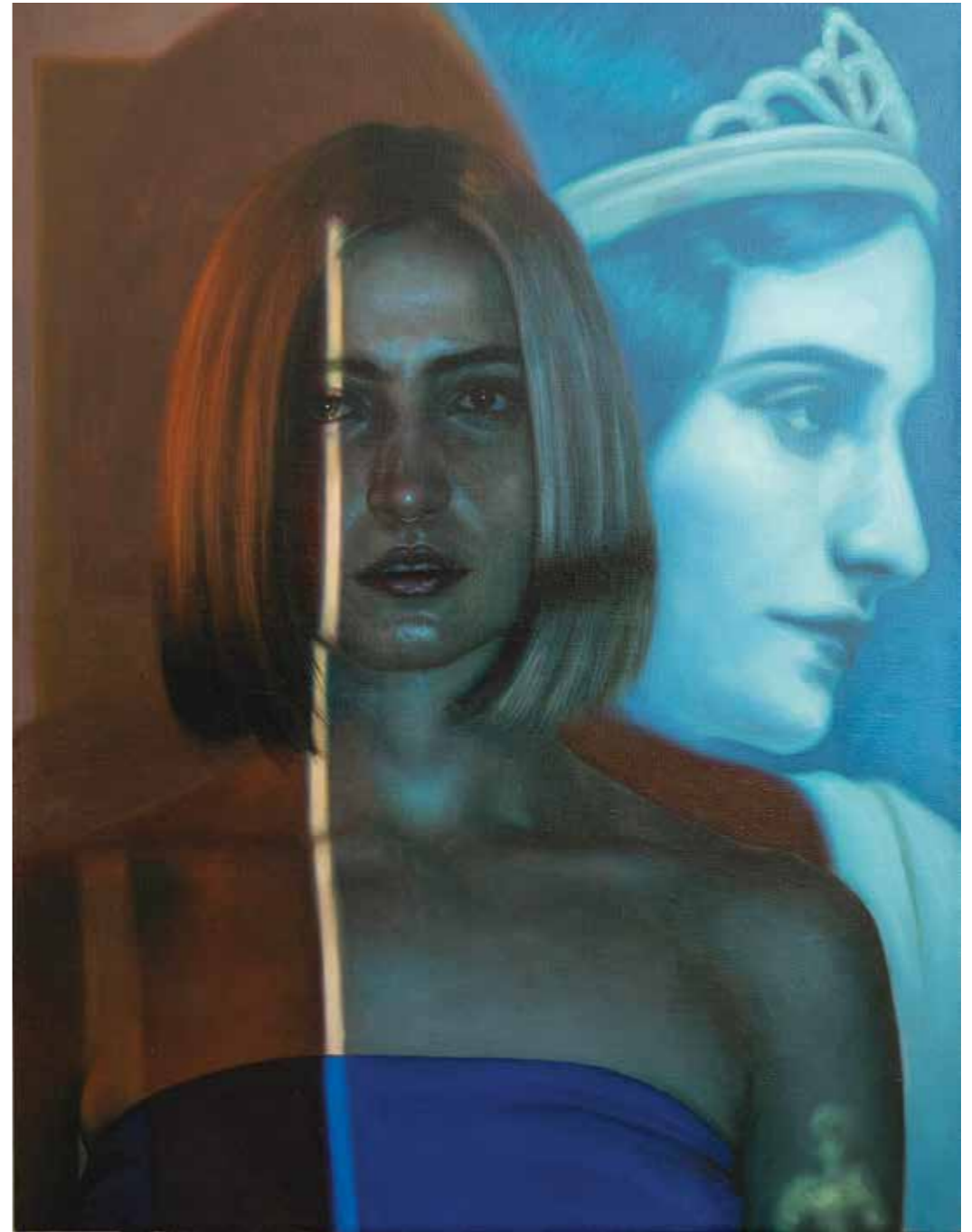
Elena Manero
Octubre de 2024



Cat. 7
Entre tiempos
(detalle)

CATÁLOGO DE OBRA

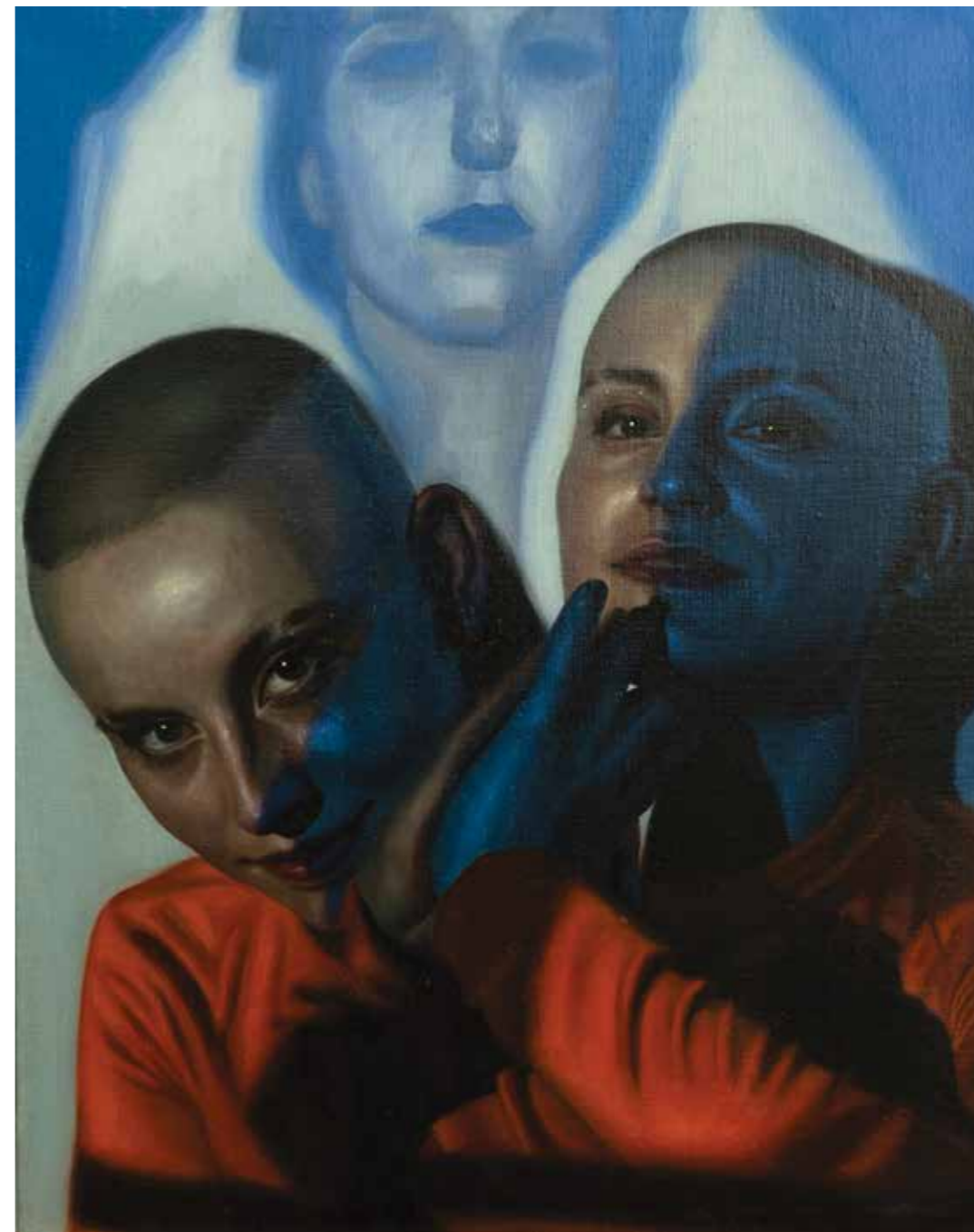
Cat. 1
Encarnación II
2024
Óleo sobre lino
110 × 85 cm





Cat. 2
Uróboros
2024
Óleo sobre lino
75 × 110 cm

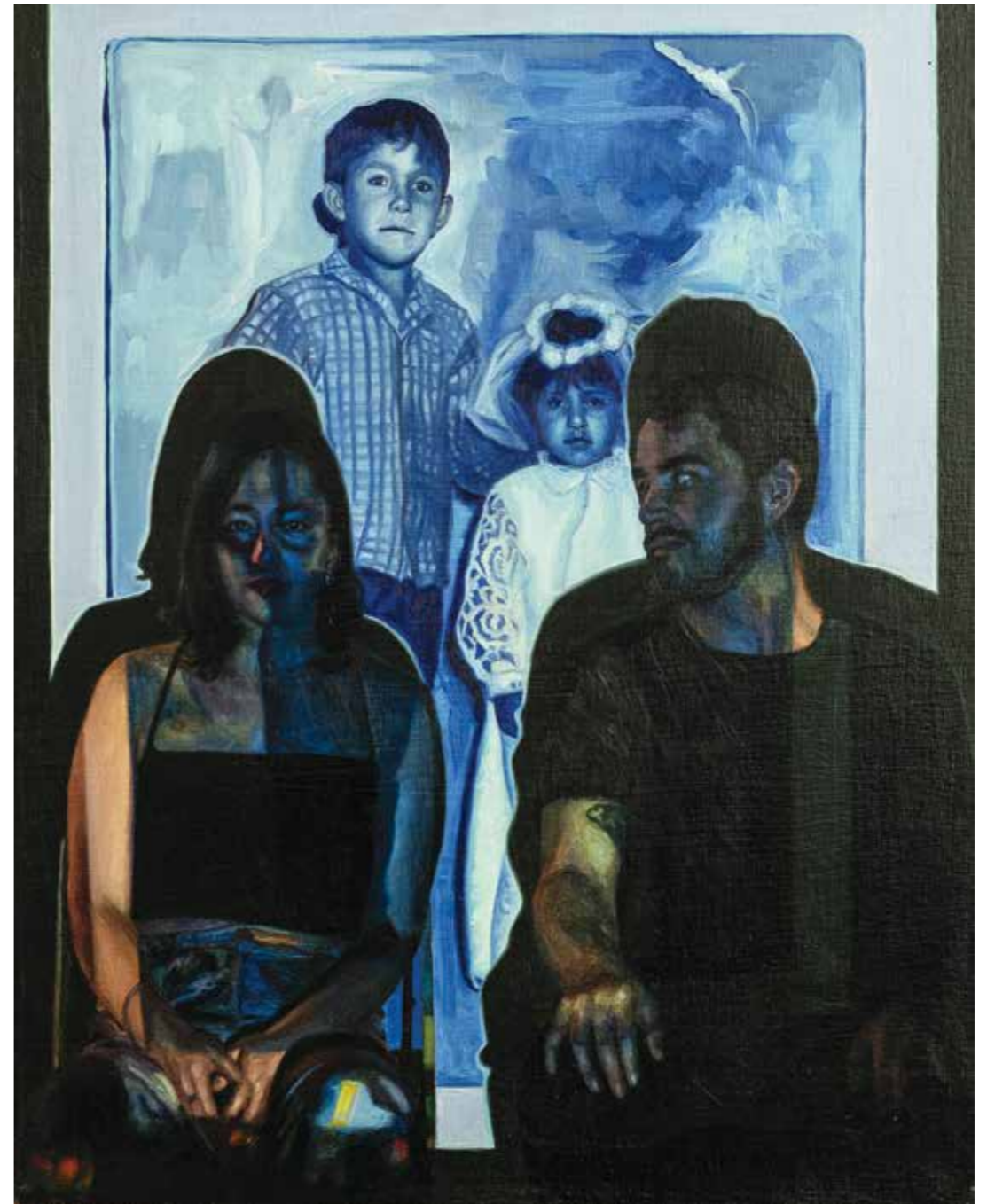
Cat. 3
Desplegar
2024
Óleo sobre lino
50 × 40 cm





Cat. 4
Habitat los bordes
2024
Óleo sobre lino
50 x 70 cm

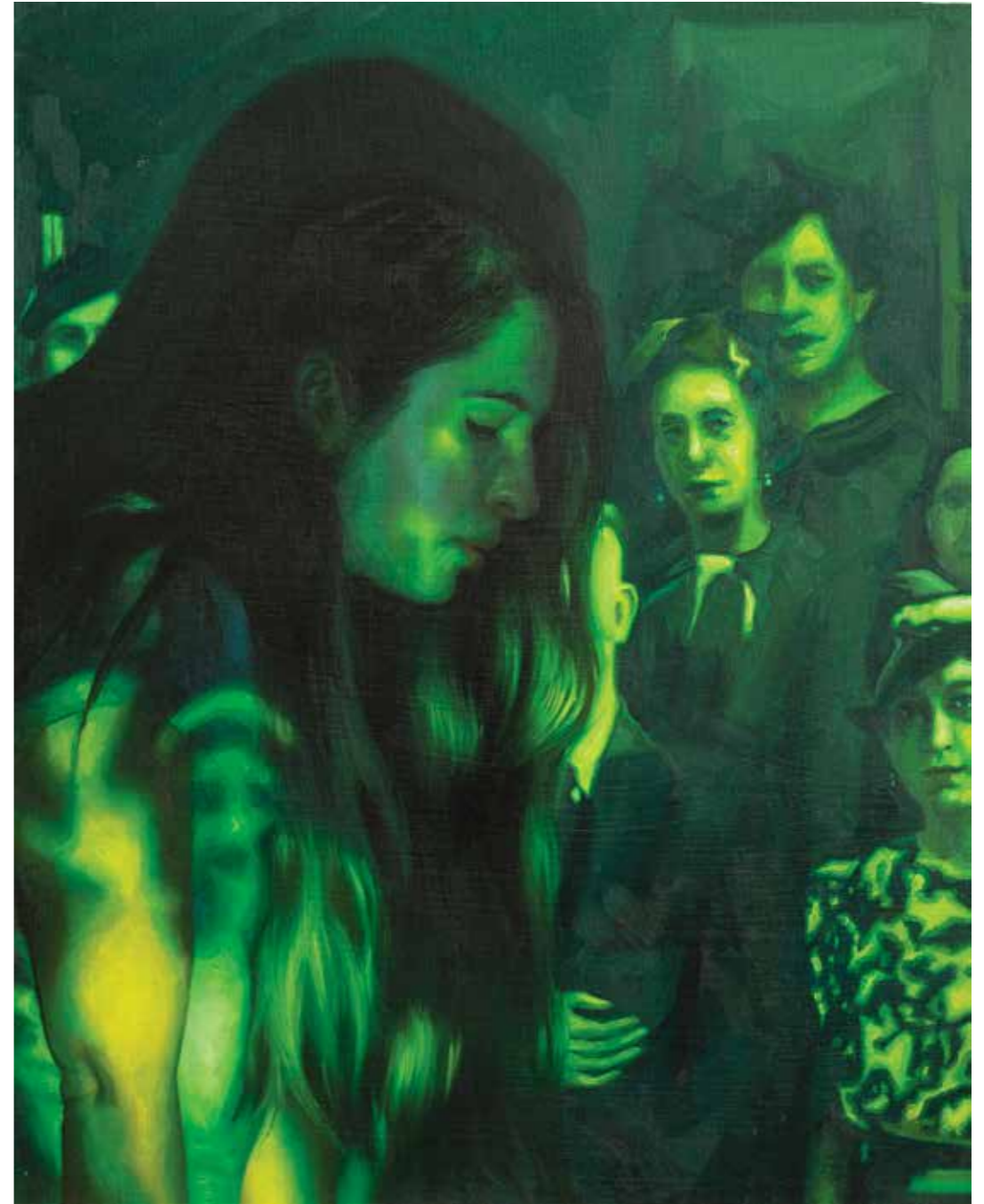
Cat. 5
Generaciones
2022
Óleo sobre tela sobre madera
50 × 40 cm

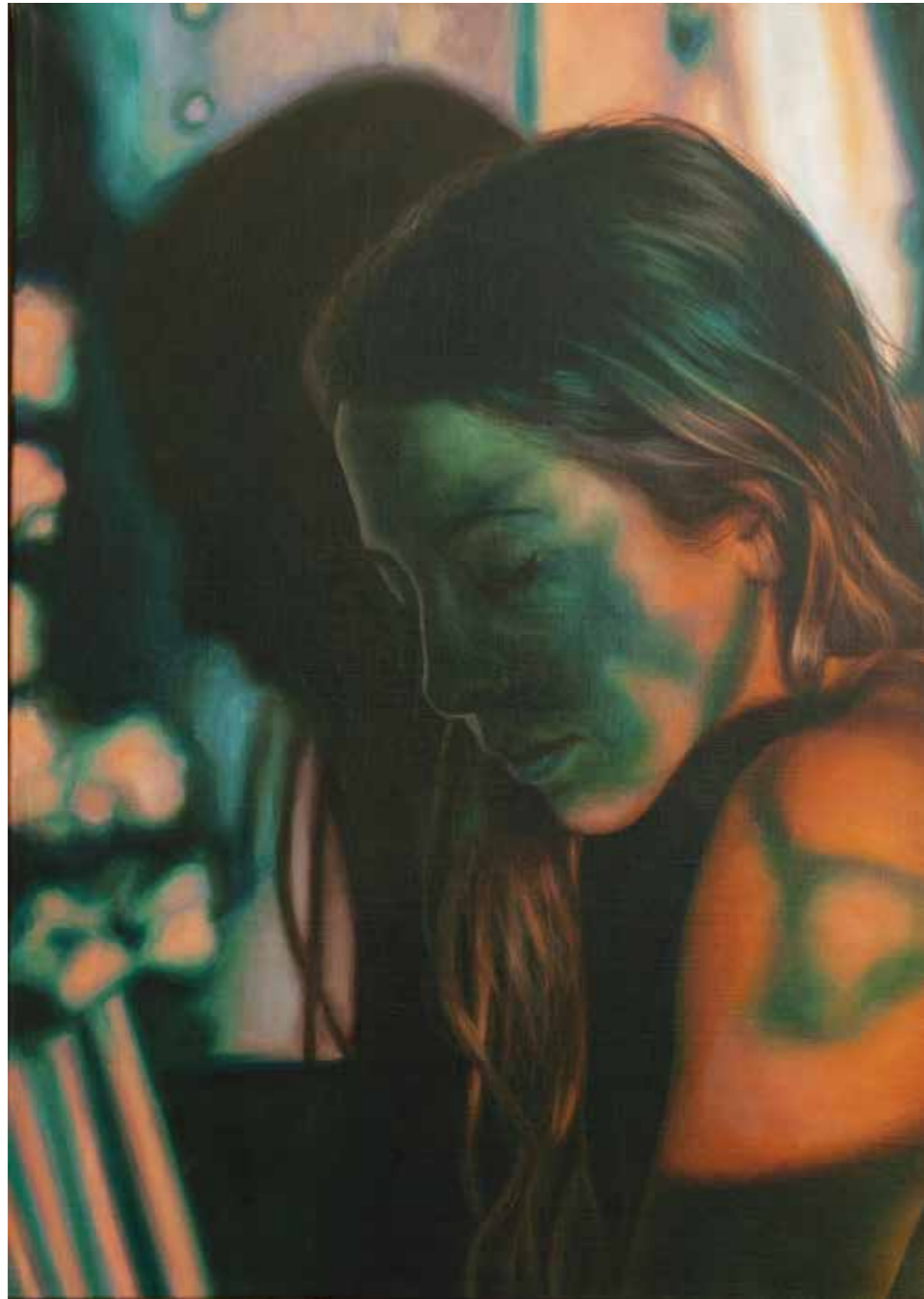




Cat. 6
Introyección
2024
Óleo sobre lino
40 x 50 cm

Cat. 7
Entre tiempos
2022
Óleo sobre tela sobre madera
50 × 40 cm





Cat. 8
Expectante
2023
Óleo sobre lino
70 × 50 cm

Cat. 9
Lazos
2022
Óleo sobre lino
65 × 90 cm





Cat. 10
Lontano
2024
Óleo sobre lino
50 × 40 cm

Cat. II
La común otredad
2024
Óleo sobre lino
40 × 50 cm

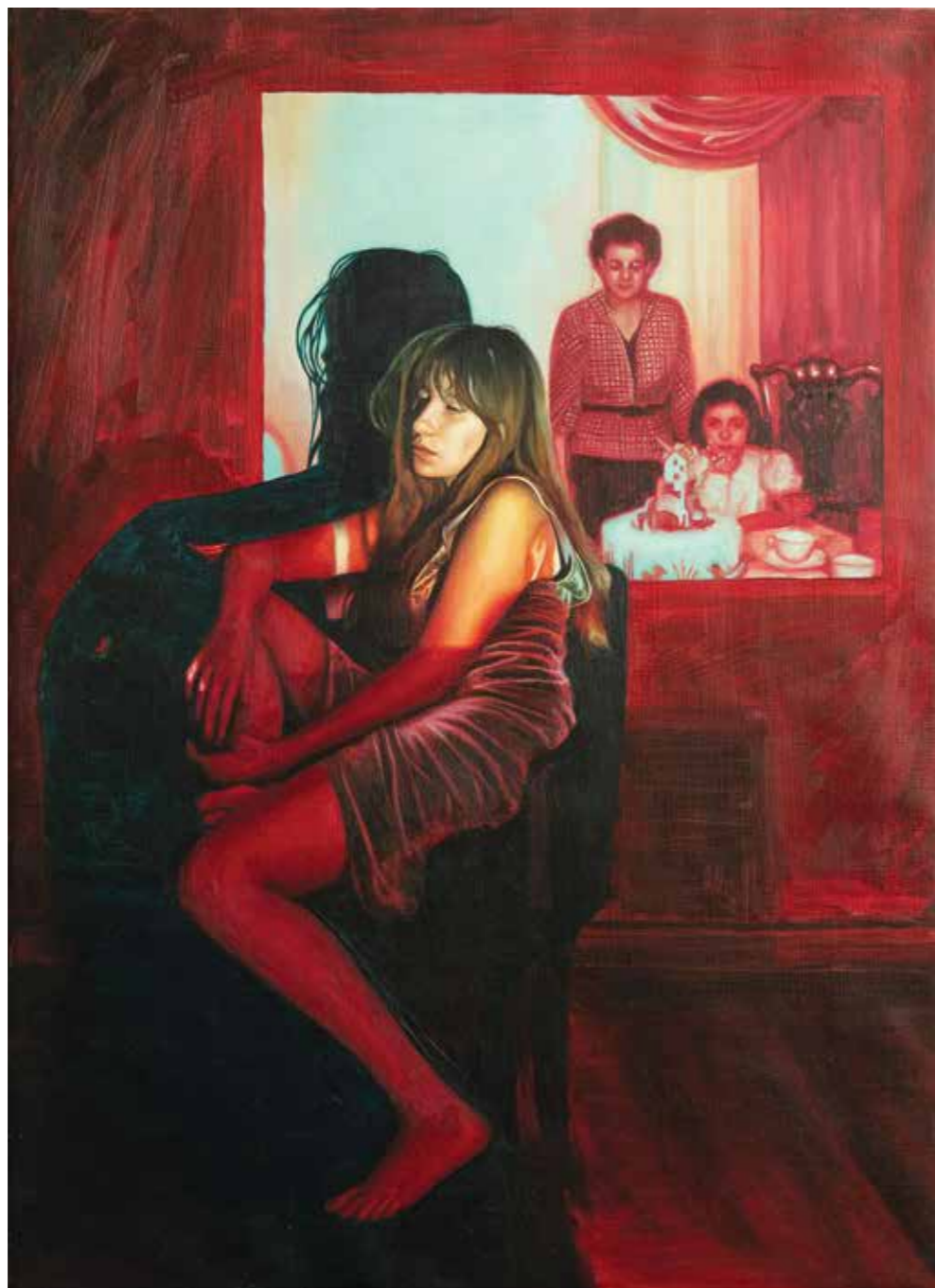




Cat. 12
(Re)Generación
2023
Óleo sobre tela
60 × 50 cm

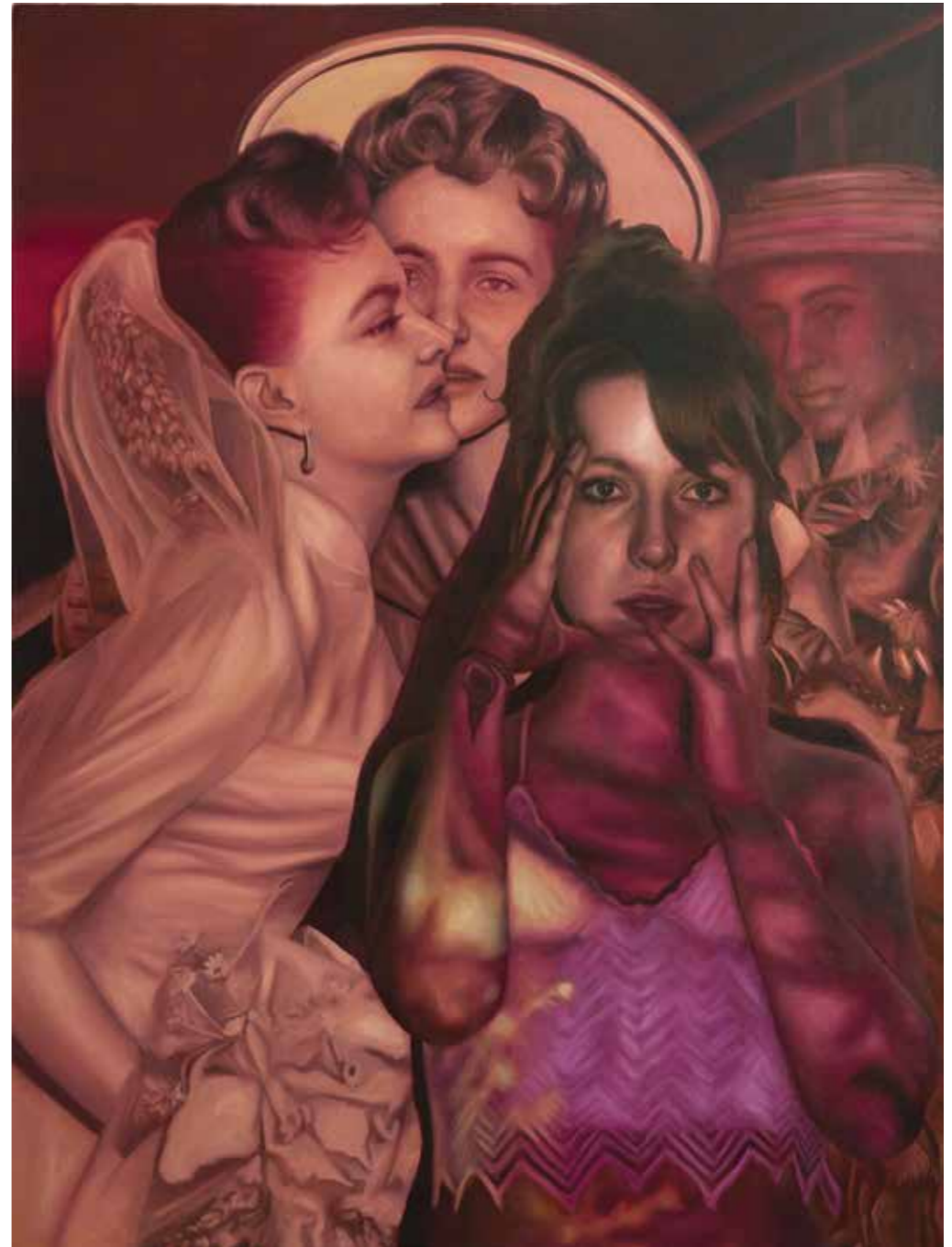
Cat. 13
Alteridad
2022
Óleo sobre tela sobre madera
50 × 40 cm

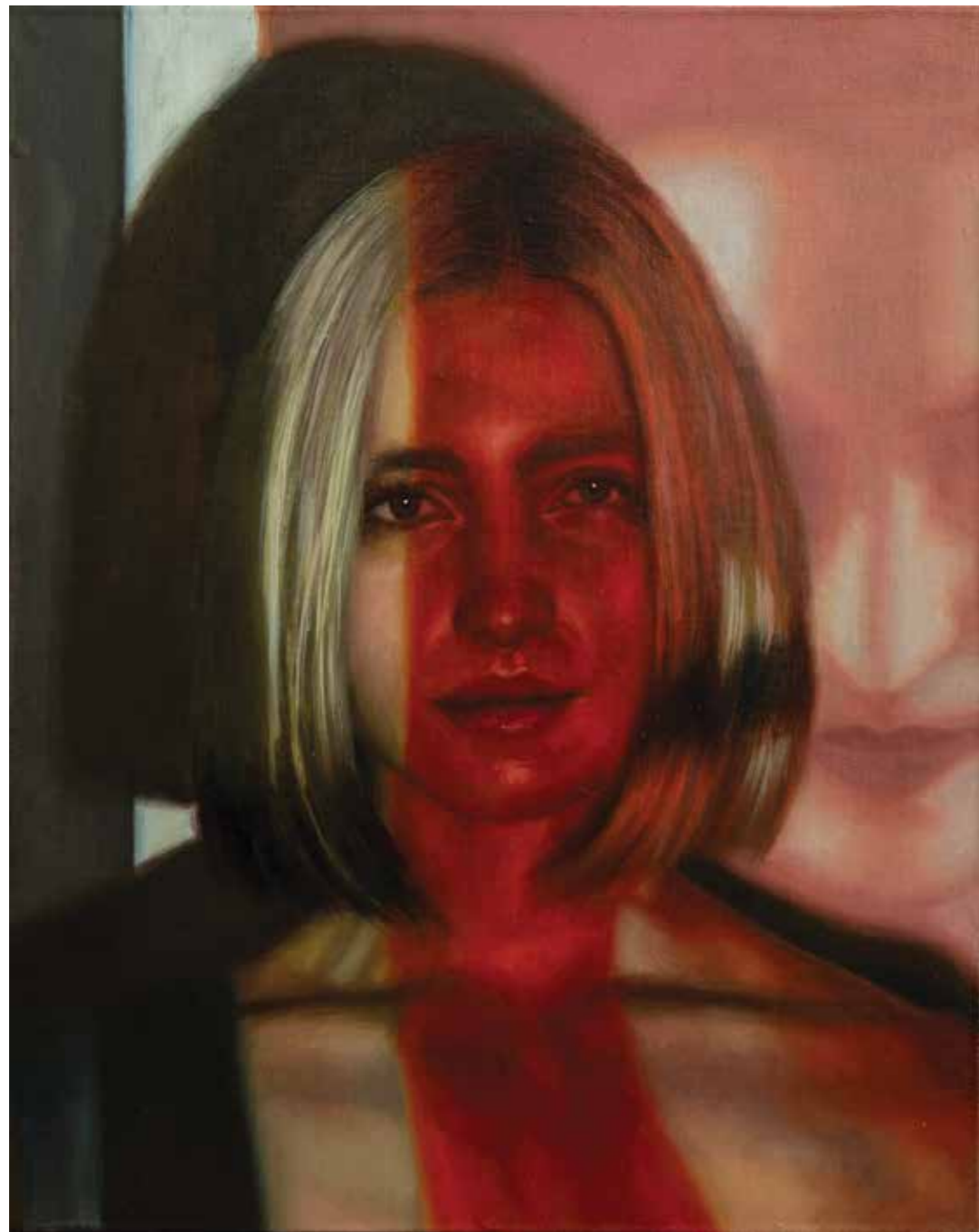




Cat. 14
Ciclo
2022
Óleo sobre lino
90 x 65 cm

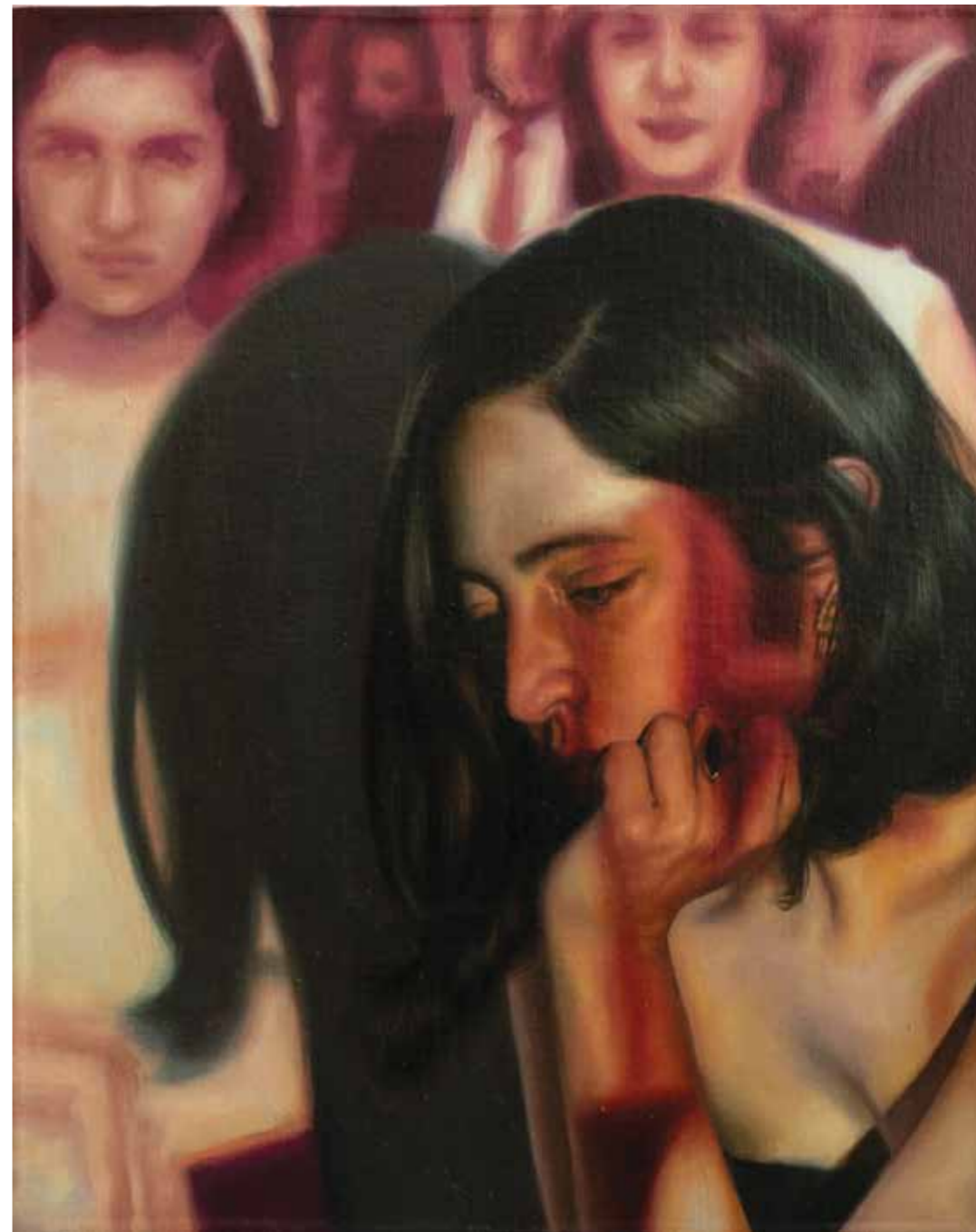
Cat. 15
Persona
2024
Óleo sobre lino
120 × 80 cm





Cat. 16
Contornos
2023
Óleo sobre lino
50 × 40 cm

Cat. 17
Transitar
2023
Óleo sobre lino
50 × 40 cm





Cat. 18
Corporeidad
2024
Óleo sobre lino
90 × 65 cm

Cat. 19
Rizoma I
2024
Óleo sobre lino
70 x 50 cm

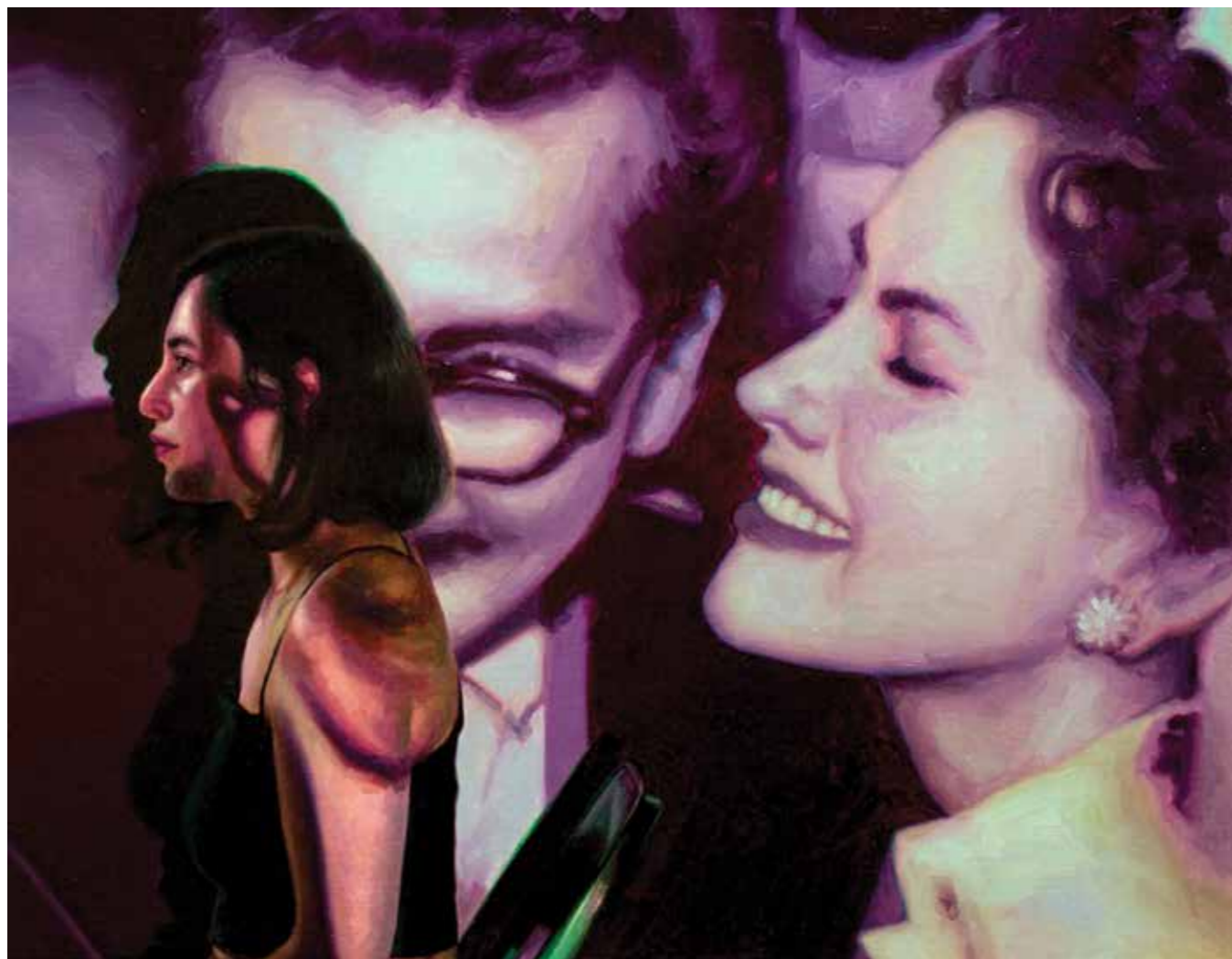




Cat. 20
Rizoma II
2024
Óleo sobre lino
50 x 60 cm

Cat. 21
Origen
2024
Óleo sobre lino
60 x 50 cm





Cat. 22
Vidas en común
2022
Óleo sobre tela sobre madera
40 × 50 cm

Cat. 23
Permanencia de lo evanescente
2023
Óleo sobre lino
65 × 90 cm





Cat. 24
Genealogía
2024
Óleo sobre lino
65 x 90 cm

Cat. 25
Atestiguar (Luz multiplicada)
2024
Óleo sobre lino
125 × 180 cm





Cat. 26
Orillar
2023
Óleo sobre lino
30 x 40 cm

Cat. 27
Presencias
2024
Óleo sobre lino
30 × 40 cm





Cat. 28
Desplazamiento
2023
Monotipo sobre papel de algodón
42 × 62 cm

Cat. 29
Rito de paso
2024
Monotipo sobre papel de algodón
42 x 62 cm





Cat. 30
Hogares
2024
Monotipo sobre papel de algodón
42 × 62 cm

Cat. 31
Ascendencia anónima
2023
Monotipo sobre papel de algodón
42 × 62 cm





Cat. 32
Vestigios
2024
Monotipo sobre papel de algodón
62 x 42 cm

Cat. 33
Instante distante
2023
Monotipo sobre papel de algodón
62 x 42 cm



CRÉDITOS EDITORIALES

JOSÉ IGNACIO ALDAMA

Coordinación editorial

LAURA REBECA PATIÑO

Diseño editorial

ADRIANA CATAÑO

GUSTAVO DE LA PEÑA

Cuidado de la edición

ALEJANDRA EDWARDS

Fotografía

© D. R. Aldama Fine Art

Palacio de Versalles 100 L-B

Ciudad de México, 11930

www.aldama.com

info@aldama.com

© JIA Arte Contemporáneo S.A. de C.V.

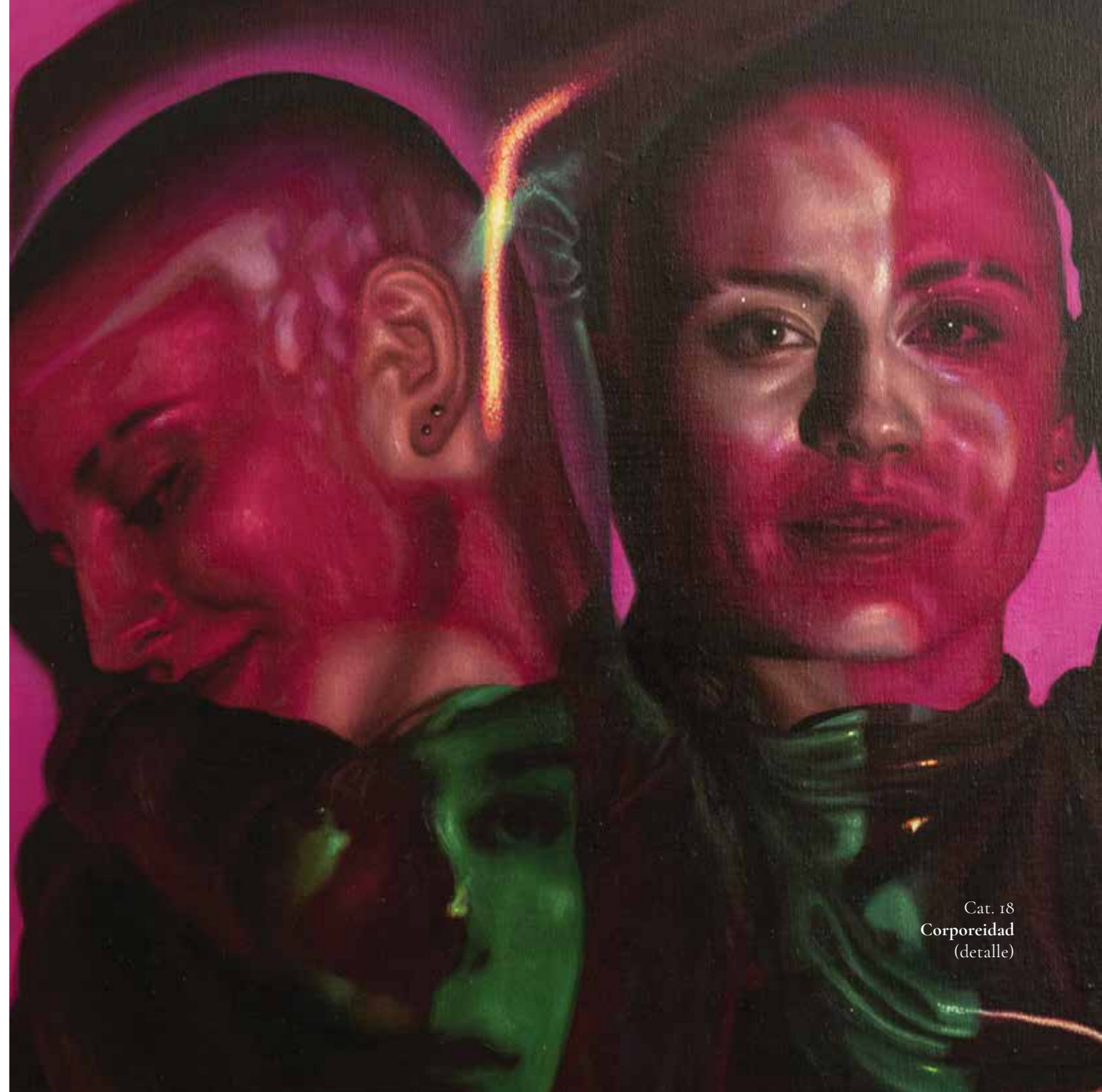
Este catálogo no puede ser fotocopiado, ni reproducido total o parcialmente, por ningún medio o método, sin la autorización por escrito del editor.

Octubre de 2024

EXPOSICIONES ANTERIORES

(Catálogos disponibles a solicitud)

Rocío Caballero. *La alquimia del poder*. Febrero, 2024.
Hugo Jácome. *Presencias fugaces*. Diciembre, 2023.
Carlos Pellicer. *Desde la ventana*. Septiembre, 2023.
Diego Glazer. *Lontananza*. Junio, 2023.
Carlos Pellicer. *Cuadro por cuadro*. Abril, 2023.
José Antonio Farrera. *Piezas para un museo*. Diciembre, 2022.
Luis Argudín. *Wirikuta*. Diciembre, 2022.
Antonio Chaurand. *El camino de todas las cosas*. Noviembre, 2022.
Larissa Barrera. *El enigmático color del silencio*. Abril, 2022.
Lorena Camarena. *Palma y pólvora*. Marzo, 2022.
Alina Muressan. *La punta del guaje*. Febrero, 2022.
José Antonio Ochoa. *El instante decisivo*. Febrero, 2022.
Otriedades. *Yo en los demás*. Enero, 2022.
Wuero Ramos. *La trascendencia del libro*. Noviembre, 2021.
Thibault Barrère. *Finis Gloriar Mundi*. Noviembre, 2021.
Bernardo Loar. *Siento que nos esfumamos*. Junio, 2021.
Diego Glazer. *Hemisferios / Hemispheres*. Abril, 2021.
Raúl Campos. *La loquería deambulante*. Noviembre, 2020.
Eric Pérez. *Islote. Recinto del sol poniente*. Octubre, 2020.
Carlos Pellicer. *Treinta años de obra en papel*. Septiembre, 2020.
Pinceles Solidarios. Agosto, 2020.
Carmen Chami. *Adláteres and the Unexpected Journey*. Abril, 2020.
Lorena Camarena. *Invernadero de sombras*. Noviembre, 2019.
José Castro Leñero. *Mar de la memoria*. Octubre, 2019.
Sandra del Pilar. *Recuerdos de un tiempo expandido*. Septiembre, 2019.
Joaquín Flores. *La materia del paisaje. Imágenes de la periferia urbana*. Junio, 2019.
Carlos Pellicer. *Temples, gouaches y encáusticas*. Mayo, 2019.
El placer de lo cotidiano. Pintura mexicana contemporánea. Abril, 2019.
Miguel Ángel Garrido. *Luz adentro*. Abril, 2019.
Jorge González Velázquez. *Origen*. Octubre, 2018.
Carlos Pellicer. *Abstracto*. Julio, 2018.
Flor Pandal. *Atlas y planisferios*. Abril, 2018.
Beatriz Ezban. *Al borde del camino*. Noviembre, 2017.
Larissa Barrera. *Vientos que acarician mis sombras*. Septiembre, 2017.
José María Martínez. *La luz de la sombra*. Mayo, 2017.
Fernando Pacheco. *Estructuras infinitas*. Febrero, 2017.
José Castro Leñero. *Ciudad negra. Obras en papel*. Enero, 2017.
Jorge Obregón. *Remanentes de la cuenca*. Octubre, 2016.
Wuero Ramos. *El misterio de la tristeza*. Agosto, 2016.
Antonio Chaurand. *Huésped*. Junio, 2016.
Tomás Gómez Robledo. *Travesías*. Mayo, 2016.
Evocaciones 2016. Cinco pintoras mexicanas contemporáneas. Marzo, 2016.
Germán Venegas. *Coatlícue*. Febrero, 2016.
Carmen Parra y José Antonio Farrera. *La flor de loto y el cardo. Pintura*. Octubre, 2015.
Miguel Ángel Garrido. *Lo que habitamos*. Noviembre, 2014.
Edmundo Ocejo. *Inventario de imágenes*. Mayo, 2014.
Evocaciones. Cinco pintoras mexicanas contemporáneas. Abril, 2014.
José Castro Leñero. *Circuito interior*. Noviembre, 2013.
Jorge González Velázquez. *...Fractal*. Septiembre, 2013.
José Antonio Farrera. *Oleos*. Abril, 2013.
Carmen Chami. *Estratagemas*. Noviembre, 2012.
Óscar Gutman. *Pintura*. Junio, 2012.
Miguel Ángel Garrido. *Serán mi nostalgia*. Abril, 2012.
Héctor Javier Ramírez. *Wallpaper*. Noviembre, 2011.
Lorenza Hierro. *Contención*. Octubre, 2011.
Tomás Gómez Robledo. *Llamadas perdidas*. Septiembre, 2011.
Remigio Valdés de Hoyos. *Le retour*. Junio, 2011.
Especios de la mirada. Pintura abstracta contemporánea mexicana. Mayo, 2011.
Vida en tránsito. La naturaleza muerta revisitada. Febrero, 2011.
Hacia una nueva figuración en la pintura mexicana contemporánea. Noviembre, 2010.
Gustavo Villegas. *Non ego*. Octubre, 2010.
Tatiana Montoya. *Diálogos*. Septiembre, 2010.
Miguel Ángel Garrido. *Todos nuestros fantasmas*. Junio, 2010.
Pedro Cervantes. *Escultura ecuestre*. Mayo, 2010.
Alberto Ramírez Jurado. *Semillas*. Febrero, 2010.
Colectiva de Navidad 2009. Diciembre, 2009.
Yampier Sardina. *El placer del engaño*. Octubre, 2009.
Ernesto Álvarez. *Seis nuevas creaciones*. Septiembre, 2009.
Tomás Gómez Robledo. *Seis nuevas creaciones*. Septiembre, 2009.



Cat. 18
Corporeidad
(detalle)



ALDAMA
FINE ART

Palacio de Versalles 100 L-B
Lomas Reforma
Ciudad de México 11930
Tel. (5255) 5247.80.19
info@aldama.com
www.aldama.com